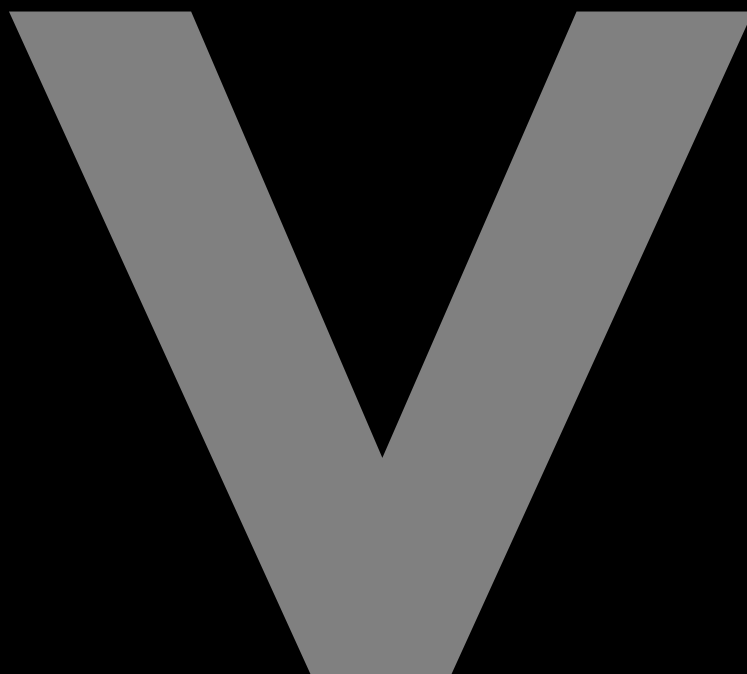


Kultury Północy

PODSTAWOWE WIADOMOŚCI





Stary symbol ludów Północnych, Lunarnych, Srebrnych, Białych

Wstęp

Tak mało wiemy na temat tej Północnej Natury człowieka. W katalogu są opisane podstawowe informacje na temat kultur Północnych i ich tożsamości, wywodzących się z Północy Europy. Edukacja na ten temat jest bardzo ważna, po czym jej kultywowanie, przekazywanie przyszłym pokoleniom, aby mogły również pielęgnować i rozwijać swoją tożsamość północną, czyli Lunearną.

„Bez Tożsamości człowiek jest nikim”

Jest bardzo ważne wiedzieć, skąd się pochodzi i kim się jest naprawdę. Katalog jest opracowany przez znawców i pasjonatów kultur Północnych, którzy sami wywodzą się z tej tożsamości północnej i od lat promują, fascynują się i odkrywają wciąż nowe fakty i ciekawostki na jej temat. Jest to temat rozwijający się, dlatego też ten katalog będzie z czasem rozwijany o nowe tematy.

Opracowanie: Luna



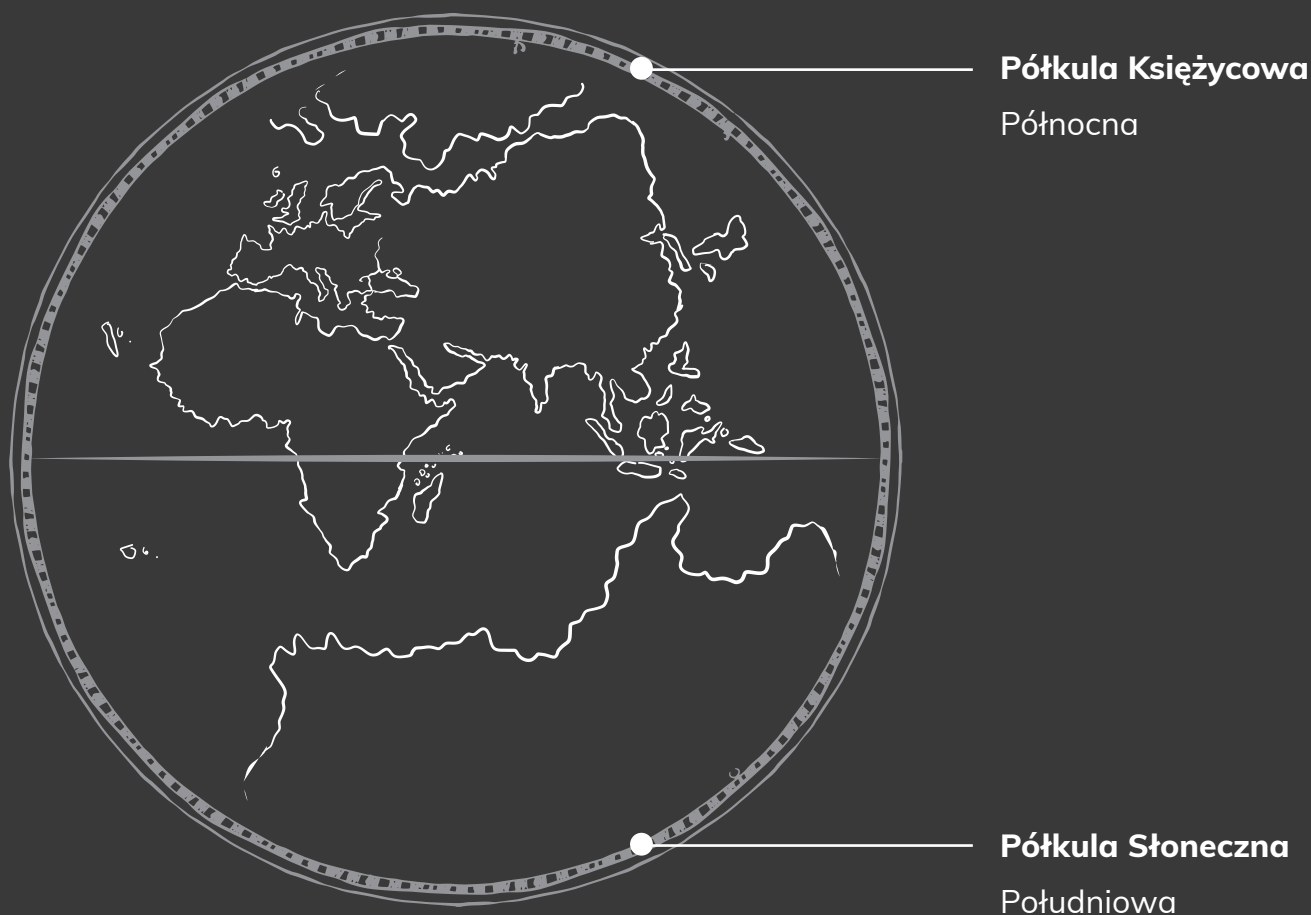




Pochodzenie kultury Białej, Północnej

Kultura, tożsamość Północna, pochodzi z Północnej części Północnej Półkuli, tak zwanej **Półkuli Księżycowej**.

Tam jest największe skupisko populacji o naturze „Białej” Północnej, a także na tych terenach żyją zwierzęta o naturze Północnej, takie jak Wilk, Pies... Północ to dom ludzi o naturze Białej Północnej, oraz zwierząt o tej samej północnej naturze.



Natura Północna

„Biała”



Dawniej na terenach Północy Europy itd., a także w czasach obecnych, kobiety szczególnie nosiły różnego rodzaju srebrne ozdoby, biżuterię przypominające Księżyc. Szczególnie popularne były „**Lunule**” - srebrne wisiory i ozdoby z wizerunkiem Księżyca lub Półksiężyca. Jest to typowy symbol „Białych” ludów Luncarnych (Północnych) Księżycowych.

Są między innymi trzy duże kultury ludów o naturze typowo Luncarnej (Północnej) Księżycowej:

- Luncarna czyli Północna
- Północno-Galijska (Celtycka inaczej Aryjska)
- Północno-Słowiańska



Kultura „Słowiańska” lub „Sławiańska” to kultura Luncarna (Północna) połączona z Galijską (Celtycką inaczej Aryjską)...

Tożsamość Księżycowa wywodzi się z Północnej Półkuli Księżycowej - stąd nazwa natura Księżycowa.

Osoby o naturze Północnej bardzo łatwo rozpoznać. Podstawowym czynnikiem rozpoznawczym jest biała karnacja skóry. Są to blondyni jaśni i ciemni, również o brązowych, ciemnych włosach, rudzi... o niebieskich, jasnych itd. oczach, głównie proste włosy. Proste włosy pochodzą od Natury Północnej.

Symbolami są: Kobieta, Srebro, Noc, Księżyc, Biel lub kolor naturalnej białej karnacji skóry, Szary od koloru srebra, północnej aury, woda, zwierzęta o naturze Północnej, czyli żyjące na Północy, jak wilk, pies, koń, niedźwiedź itd., wiele innych. Paski. Charakterystyczne rośliny i kwiaty rosnące na Północy.

Jest to Natura Duchowa



Aby utrzymać Naturę Północną należy o nią dbać i pielęgnować.

Wiedza pobudza świadomość. Słowo i obraz są doskonałym narzędziem do pobudzania świadomości i obrania właściwej drogi kultywowania swojej Natury oraz jej rozwijania.

Aktualnymi problemami, które niszczą Północną Naturę są: zła edukacja, różne religie i wiary, polityka multi-kulti.

Prawidłowa edukacja jest kluczowa, podobnie jak pielęgnowanie i rozwijanie cech charakterystycznych Północnej Natury w obszarze, gdzie one dominują, ponieważ stanowią one integralną część jej istoty. Rodzina pełni fundamentalną rolę w społeczeństwie, dlatego należy o nią dbać, chronić i zapewnić odpowiednie warunki, by mogła się rozwijać i funkcjonować w komforcie i dostatku. Wspieranie wielodzietności oraz umożliwienie kobietom swobodnego i pozbawionego stresu wychowywania dzieci jest kluczowe, ponieważ to ich naturalna rola.

Niestety, współczesne kobiety często doświadczają dyskryminacji i zniechęcenia, często z braku czasu wynikającego z przeciążenia pracą, a także z powodu braku stabilności finansowej czy perspektyw emerytalnych. To zjawisko prowadzi do stopniowego zaniku populacji, co ma negatywny wpływ na społeczeństwo. Niewłaściwe podejście do roli macierzyństwa i kobiet w procesie rozwoju społeczeństwa pogłębia problem demograficzny i prowadzi do jego zaniku. Konieczna jest więc zmiana perspektywy na temat roli kobiety, przyszłej matki, dla dobra rozwoju ludzkości. To ogromna odpowiedzialność i trudna praca, przy której mężczyzna powinien wspierać ją ochroną i zapewnieniem opieki nad rodziną. Kobieta i mężczyzna są równi, choć pełnią różne funkcje w życiu społecznym.



Pies najlepszym przyjacielem człowieka

Skąd to wynika?

Pies to Natura Duchowa, Północna, i przywiązuje się do ludzi. Zwierzęta psowate, takie jak pies, wilk, niedźwiedź i tak dalej, prawdopodobnie pochodzą od foki. Istnieje niesamowite podobieństwo między tymi zwierzętami.

Wiadomo, że organizmy żywe pochodzą od organizmów wodnych. Woda to życie, życie powstało i powstaje w wodzie.

Kolor sierści zwierząt:

Wszystkie zwierzęta o naturze księżycowej, północnej mają naturę północną, czyli księżycową, niezależnie od koloru ich futra. Zwierzęta mają rozwiniętą zdolność do kamuflażu, i często ich kolor jest dostosowany do aury przyrody, w której żyją. Zwierzęta, tak jak człowiek, żyją, czują, kochają, są częścią Natury, tylko inaczej funkcjonują. Człowiek ma bardziej rozwinięty umysł, mózg niż inne organizmy żywe.

Zwierzęta kociaste to zwierzęta o Naturze południowej, Materialnej, i przywiązują się do komfortu i bardziej rzeczy materialnych.



Zwierzęta o typowo Północnej naturze to zwierzęta Psowate i żyjące na Północy:

Wilki, Psy, Konie, Sarny i Jelenie, Łosie, Renifery, Niedźwiedzie i wiele innych.

Stanowią również symbol Natury Północnej, Regionalnej.







Ludzie Północy to ludzie wody, lasów i łąk

Lasy i łąki to naturalny krajobraz północnych terenów. Woda to życie.

- Dobra, żywa, zdrowa woda jest podstawą do prawidłowego funkcjonowania ludzi, zwierząt i natury.
- Człowiek składa się w około 80 procentach z wody.
- Życie powstaje w wodzie.
- Człowiek i zwierzęta są częścią natury. Z natury powstał i w naturze żyje, więc powinien otaczać się naturą, naturalnymi wyrobami oraz o nią dbać i pielęgnować.

Prawidłowa kultura spożywania wody jest bardzo ważna.

Woda ma właściwości uzdrawiające i pielęgnujące. Bardzo ważne jest dbanie o jakość wody i źródeł. Najlepsza woda to woda, tak zwana żywa, pochodząca bezpośrednio z naturalnych źródeł, strumyków, naturalnych zbiorników wodnych. Konieczne jest, aby woda była czysta, zdrowa, naładowana pozytywnymi emocjami. Człowiek posiada układ krwionośny, nerwowy oraz wodny. Negatywne emocje źle wpływają na ludzi, zwierzęta i naturę, co powoduje depresję, choroby i inne dolegliwości. Warto zwracać się do siebie z miłością i dobrymi emocjami, co powoduje, że człowiek i zwierzęta są szczęśliwe. Złe emocje działają destrukcyjnie na ludzi, zwierzęta i naturę. Woda przewodzi energię, a człowiek to energia życiowa, więc ma duży wpływ na jej jakość.

Jak sprawdzić, jak emocje działają na wodę? Wystarczy zrobić eksperyment np. z ryżem.

Do szklanek wrzucić ryż i zalać zimną wodą, po czym zostawić na kilka dni i działać osobno na każdą szklankę różnymi emocjami. Tam, gdzie są dobre emocje, ryż ładnie się zachowa, tam, gdzie złe, po prostu gnije. Warto również przed podlewaniem roślin maczać palce w wodzie i łądować ją dobrymi emocjami, czyli ożywiać, bo wtedy rośliny ładnie rosną. Bardzo ważne są źródła wody i ich pielęgnacja, żeby otaczać je dobrymi, pozytywnymi emocjami i naturą. Powinno się zadbać o kulturę picia wody. Codziennie człowiek powinien wypijać co najmniej 1,5 litra dobrej, zdrowej wody. Najlepsze są szklane pojemniki, gliniane, porcelanowe. Trzeba unikać, wręcz zlikwidować plastik, aluminium i sztuczne tworzywa, które powodują różne choroby i są niezdrowe dla środowiska.

Niezwykle ważne jest utrzymanie dobrej, naturalnej jakości lasów, łąk i pól.

Tereny Północne powinny być bardziej zalesione, tak jak kiedyś. Ludzie Północy to ludzie lasów i łąk. Kiedyś żyli w lasach przeważnie i mieli pola do uprawy roślin. Bardzo rozwinięta była kultura leśna i drewniana (wyroby z drewna itd.) oraz uprawa różnych roślin.



Kultura Luncarna czyli Północna

Kolebką kultury Luncarnej są tereny około Arktyczne, jak Skandynawia i inne... Ludzie o tożsamości Luncarnej to są jasnowłosi blondyni z niebieskimi, jasnymi oczami, biała karnacja skóry, prostymi włosami. Proste włosy wynikają z Północnej Natury człowieka.

Ten typ człowieka głównie zamieszkuje Północ, na przykład Europę, kraje Słowiańskie, Amerykę Północną... gdyż jego natura dostosowana jest do Północnej struktury Natury. Chłodniejszy klimat.



Północ to dom Białego Człowieka.



Kultura Lunearna Celtycka (Galijska)

Kolebką kultury Celtyckiej (Galijskiej lub Aryjskiej) jest Europa i zachodnia część „Rosji”.

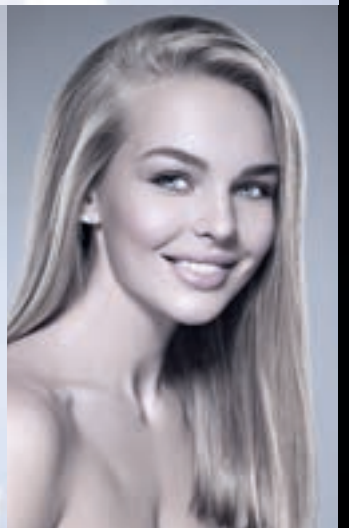
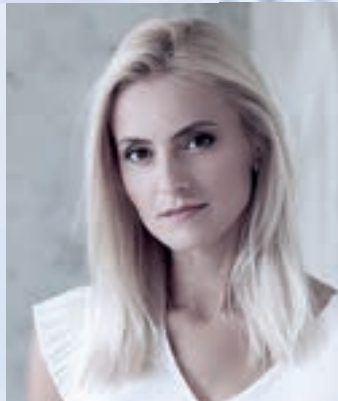
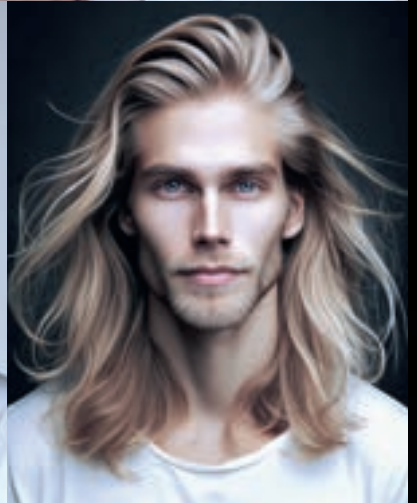
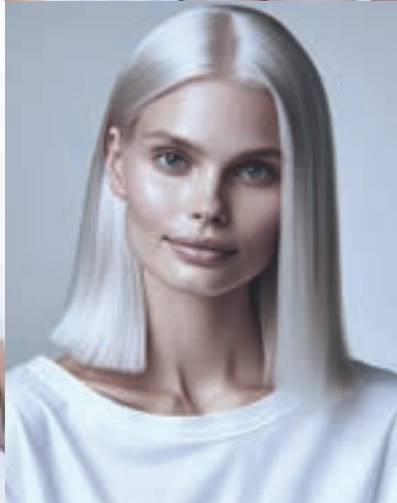
Ludzie o tożsamości Celtyckiej to jaśni i ciemni blondyni, brązowe lub rude włosy, z niebieskimi lub jasnymi oczami., biała karnacja skóry, prostymi lub lekko falowanymi włosami. Proste włosy wynikają z Północnej Natury człowieka, fale lub lekko kręcone, mężczyźni często mieli wąsy, które są symbolem Celtów. Czasami zdarzają się piegi, to skutek delikatnego kontaktu Ludzi Północy z ludami Południowymi przed potopem, prawdopodobnie na Atlantydzie.

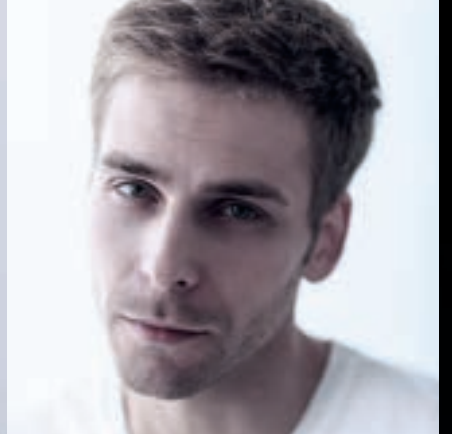
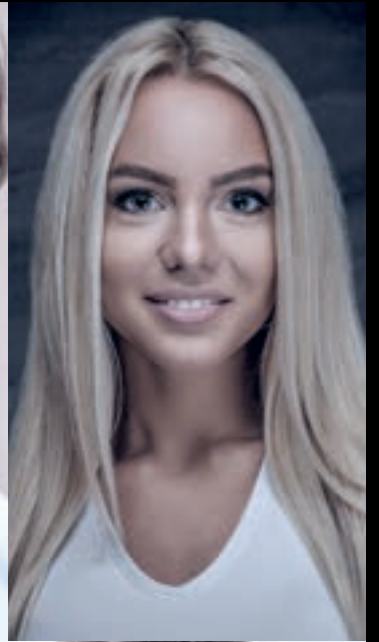
Ten typ człowieka głównie zamieszkuje Północ, na przykład Europę, Amerykę Północną, kraje „Słowiańskie”... gdyż jego natura dostosowana jest do Północnej struktury Natury. Chłodniejszy klimat. Północ to dom Białego Człowieka.

Kultura ta wywodzi się z kultury Megalitycznej, epoki Żelaza, stąd często nazwa Iron lub żelazna kultura. Generalnie z Północy. Tak zwana Północna część Księżyca.

Trzeba również dodać, że ludy Arabskie, Irańskie... to są Południowi Aryowie (Biała Natura człowieka z południowymi akcentami jak czarne włosy czy ciemniejsze oczy), tak zwana Południowa strona Księżyca.







Kultura Lunearna „ArioSłowiańska”

to inaczej kultura Północno-Celtycka (Galijska lub Aryjska)

Kultura Słowiańska to tak naprawdę kultura Północna Lunearna zmieszana z Galijską (Celtycką), inaczej Aryjską. Stąd często nazywa się te ludy Ario-Słowianami. Na tych terenach osiedliły się plemiona pochodzące z Północy, jak Goci, Nordycy, itd., oraz Celtyckie czy Galijskie (kultura megalityczna), jak Kultura pucharów lejkowatych, Łużycka, Przeworska (Wandale), itd.

Nazwę „Słowianie” lub „Sławianie”, po czym Naród Sławiański narodził „Limes” - granica starożytnego Cesarstwa Rzymskiego z „Barbarzyńcami” czyli Sławianami. Pochodzi ona od konfederacji plemion Lunearno-Celtyckich zainicjowanych przez Ariovista. Wywodzi się od Swebów, plemiona Lunearno-Celtyckie zamieszkujące południową część Germanii, przez te tereny przebiegał Limes.

Tak zwani Barbarzyńcy, Wandale, „Słowianie”, przyczynili się do upadku Starożytnego Cesarstwa Rzymskiego w około 470 roku. Z tego okresu pochodzi wiele nazw i imion, które funkcjonują do dzisiaj. Granica Limes mniej więcej wyznacza terytorium Narodów „Sławiańskich” - tak naprawdę jest to Naród składający się z plemion Lunearno-Galijskich inaczej Aryjskich lub Celtyckich, Ludy „Biele”.



Mapa w momencie upadku Starożytnego Cesarstwa Rzymskiego w około 470 roku z zaznaczonym „LIMES”.



Kraje Lunearno-Aryjskie „Słowiańskie”

Natura Arktyczna Północna

Duża część tego kontynentu znajduje się na terenach arktycznych. Są to tereny Północnej Księżycowej i Północnej Natury. Typowy klimat północny z północną fauną i florą. Ludzie zamieszkujący te tereny mają naturę północną.








Każdy powinien szanować swoją własną Naturę
i Tożsamość oraz miejsce z którego pochodzi
oraz Naturę i Tożsamość ludów
i innych miejsc na Ziemi.

Rodzina

Rodzina to podstawowa jednostka społeczeństwa. Stanowi o trwałości społeczeństwa, jest nośnikiem obowiązujących w danym społeczeństwie norm, wzorców, wartości, natury. Kobieta i mężczyzna, którzy zakładają rodzinę, są równi, aczkolwiek pełnią różne funkcje i są stworzeni do innych ról w życiu. Naturalna rola kobiety to bycie matką i wychowywanie dzieci, a mężczyzny – bycie ojcem i otaczanie opieką nad rodziną. Rodzina jest podstawą społeczeństwa i zapewnia właściwy rozwój dzieci, jednocześnie przekazując pewne wzorce dla przyszłych pokoleń. Jest również podstawową jednostką w ciągłości pokoleń i genów. Geny są bardzo ważne i decydują o tożsamości grupy społecznej i kulturowej. Na podstawie genów można określić tożsamość człowieka i jego grupy społecznej, etnicznej itd.

To najważniejsza, podstawowa grupa społeczna, na której opiera się całe społeczeństwo. Zapewnia trwałość biologiczną rodzinie i społeczeństwu.

Wyodrębnić można podstawowe funkcje rodziny: prokreacyjną, wychowawczą, ekonomiczną – czyli utrzymanie dobrobytu i jego rozwój, dziedziczenie itd. Stanowi trwałość społeczeństwa. Każda rodzina powinna mieć swój dom i miejsce zamieszkania. Dom zapewnia komfortowy rozwój rodziny i bezpieczeństwo.



Rodzina jest podstawą ludzkości.

Niezwykle ważne jest wspieranie, pielęgnowanie, pomaganie oraz ochrona Rodzin.

Znaczenie imion i nazw

W kulturze Północnej imiona mają szczególne znaczenie. Były tworzone od nazw charakterystycznych Północnych, czynów, ważnych wydarzeń tych ludów lub charakteru, zawodu danych osob. Na przykład, w kulturze Północnej (Lunearnej) samo słowo „PolNoc” określa tak jakby „jedną połowę Nocy”, czyli PolNocna PolKula. „PoluDnie” określa PolDniową PolKulę. Nasi pradziadowie najwyraźniej zdawali sobie z tego sprawę. Popularne imię to Luna (od księżycy) czy Sylvester, Sylvia, (od srebra, silver), Vilki od Wilków Celtyckiej (Aryjskiej) często zaczynały się od przedrostka AR, co oznacza „ponad”, lub srebro (Arg, Ag to symbol srebra), czyli od Aryjczyków jak ARioSłowianie, ARiovist, ARminius, Agnes, Agata,... Wiele miast u Galów miało znaczenie „srebra” jak „Argenville”, „Luneville”, czy inne.

W kulturze Słowiańskiej często przyjmowały końcówkę „SLAWA” lub „SLAW” jak BroniSława czy „Stan i Slaw” (StaniSLAW) - na cześć pogromienia przez te ludy Starożytnego Cesarstwa Rzymskiego. WieSław, RadoSław, WładySław itd. Często z samych imion można wyczytać historię Narodów. Stąd wywodzi się slogan „Sława Sławianom”. Imię Barbara wywodzi się od „Barbarzyńców”. Slask na przykład to dawne „Barbaricum”, stąd imię Barbara jest bardzo popularne. Imię Wanda od „Wandalów” Tereny dawnej Galicji czyli Południowo-Zachodnia część kraju to dawne tereny tak zwanych „Wandalów”, stąd imię „Wanda” było bardzo popularne i tak dalej.

W języku „angielskim” dawniej galijskim np. „Brave” czy „Bravo” oznacza „Dzielny” dosłownie „Celt”. Odnosi się do Narodu Celtyckiego zamieszkującego tereny obecnej „Szkocji” i wywodzi się od muru Hadriana, gdzie Celtowie zatrzymali ekspansję Starożytnego Cesarstwa Rzymskiego. Mur Hadriana mniej

więcej wyznacza terytorium „Szkocji”. Wiele nazw wywodzi się od tego wydarzenia w kulturze Światowej.

Warto zwracać uwagę na znaczenie imion i nazw, ponieważ mogą mieć znaczenie i często je mają. Ludy Północne zazwyczaj używają imion północnych pochodzących od nazw symboli Północnych, Natury itd. Można Północne nazwy też ze sobą łączyć. Imiona i nazwy Północne podkreślają charakter i tożsamość ludzi. Warto wybierać takie właśnie imiona lub można tworzyć własne, dostosowane do Północnego charakteru człowieka, miejsca itd.

Warto zwrócić uwagę również na alfabet. Wszystko jest pisane na bazie starego alfabetu fenickiego, który przeszedł transformacje w zależności od danego kraju i kultury, w którym czasami literki nie pasują do nazw północnych lub składnie wyrazów tworzone są często z imion prymitywnych bóstw, prymitywnych ludów południa jak bóg słońce „RE”, lub „RA” (wiele wyrazów skonstruowanych jest ze słowem „RA”). Często jest używane słowo Złoto jak „OR” w składniach wyrazów. Widzimy to na przykładzie słowa „NORD”. Słowo to jest używane do określania Polnocy, ale tak naprawdę jej nie określa ponieważ trzonem tego wyrazu jest „Złoto”, czyli „OR”, a powinno być Srebro, Silver i wyraz określający srebro. Literka dla określenia północy jest „V”. Słowo „NORD” nie pasuje do określenia Polnocy. Takich niepasujących słów jest mnóstwo, ponieważ alfabet Fenicki jest przestarzały, prymitywny i Fenicjanie prawdopodobnie nic nie wiedzieli na temat Kultury i ludów Północnych. Z czasem alfabet ten został zniekształcony przez „Chrześcijaństwo”, stąd doszły literki na wzór krzyża jak „t”, czy „f” i tak dalej. Tak naprawdę powinno się skorygować ten alfabet i dostosować do charakteru ludów Północnych.



Symbolika kolorów

W kulturze Północy

Biel lub kolory naturalne „białej” karnacji symbolizują „Białą” „Jasną” Karnację, stąd symboliczne Białe lub kolory jasnej karnacji, elementy ubioru zdobione charakterystycznymi elementami Natury, roślinnością... charakterystyczne dla danego Regionu Północy.



- **Biel lub kolory jasnej Karnacji** stanowią podstawę i podkreślają Biały, Jasny charakter człowieka i jego Natury, Tożsamości.



- **Szary** oznacza księżyc lub srebro.



- **Czerń** jako tło lub ciemne kolory symbolizują noc.

- **Przezroczysty lub różne odcienie wody** oznaczają wodę...

Każdy region Północy charakteryzuje się przepiękną gamą kolorów Natury, które stanowią inspirację do tworzenia.



Jak rozpoznać tożsamość człowieka?

Jest bardzo łatwo określić, z jakiej tożsamości i kultury pochodzi człowiek, a mianowicie po wyglądzie, naturze, kulturze i przekonaniach. Czasami zdarza się, że przez edukację przekazywane są błędne informacje o tożsamości innej osoby, niż ta faktycznie posiada. Można sięgnąć po lusterko i samemu odkryć w nim swoją tożsamość. Wszystkie Natyry są piękne, ale każda ma swoje miejsce na Ziemi do pielęgnowania swojej natury i kultury, ponieważ gdy się wszystkie mieszają, to wszystkie zostaną zniszczone.

Istnieją dwie podstawowe Natyry człowieka: **Biała Północna Księżycowa** i **Czarna Południowa Słoneczna**. Pozostałe są wynikiem pomieszania się w większym lub mniejszym stopniu tych dwóch podstawowych Natur.

Wygląd jest podstawowym czynnikiem rozpoznawczym.

Symbole Natury białej to „Biały” kolor, jasne kolory naturalnej skóry, kobieta, proste blond włosy, niebieskie oczy, księżyc, noc, srebro lub szary, woda, wilki/psy, zwierzęta żyjące na północy, rośliny rosnące na północy... Jest to natura duchowa. Pochodzi z północy.



Symbole Natury czarnej to „Czarny” i ciemne naturalne kolory skóry, mężczyzna, loki, kręcone, czarne włosy, czarne lub brązowe oczy, słońce, dzień, złoto lub żółty, ogień, lew/koty, zwierzęta żyjące na południu, rośliny rosnące na południu. Jest to natura materialna. Pochodzi z południa.

Podstawowe Natury człowieka

Natura Biała



Księżycowa Półkula Północna „Srebrna”

Natura Czarna

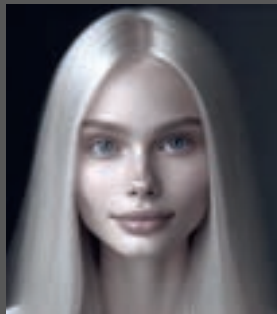
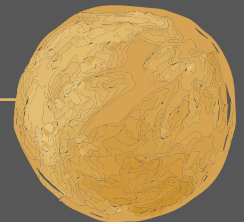


Słoneczna Półkula Południowa „Złota”

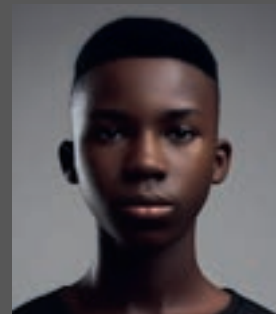


Księżyc

Słońce



Pochodzą z Księżycowej Półkuli i Terenów Arktycznych, Północnych



Pochodzi z południowej Półkuli, Południowej Afryki

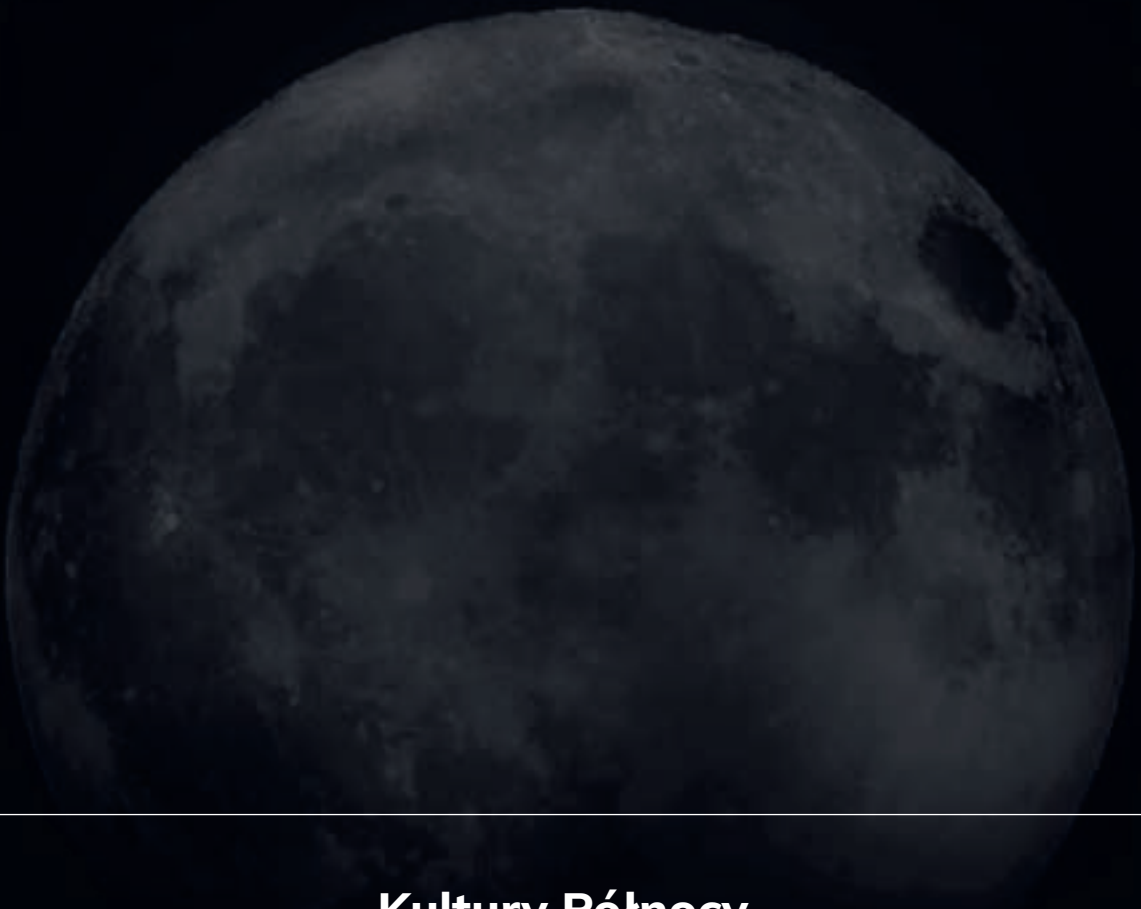


Symbol starego systemu piramidalnego

Symbol starego systemu piramidalnego



Świat i Natura jest podzielona na Półkulę Księżycową „Srebrną” i Naturę Północną oraz Półkulę Południową Słoneczną „Złotą” i Naturę Południową. Wkrótce napiszemy przypuszczenia jak powstał człowiek i te dwie podstawowe Natury. Jest pewne, że te dwie tak różne Natury powstały oddzielnie.



Kultury Północy